

Providean[®]
BIOLÓGICOS

Leptospirosis... una enfermedad silenciosa en bovinos y peligrosa en humanos



Signos clínicos de **Leptospirosis** en animales de producción

- 1** **Fiebre y Anorexia:** 2 a 14 días posinfección. Animales debilitados, pérdida de peso, merma producción láctea.
- 2** **Hemoglobinuria:** Orina con sangre, 15 días posinfección.
- 3** **Abortos:** 2 a 5 semanas posinfección. Habitualmente en último tercio.
- 4** **Nacimiento de animales débiles:** Con bajo peso al nacer y susceptibles de contraer microorganismos oportunistas.
- 5** **Menor producción láctea:** Disminuye de forma marcada y se torna de color rojizo o contiene coágulos de sangre.

Pérdidas económicas



Providean[®] es protección... **Y USTED LO SABE!!!**

Leptospirosis... una enfermedad silenciosa en bovinos y peligrosa en humanos

En Colombia se registran pocos casos donde se presente la enfermedad en animales y humanos de forma simultánea y se logre aislar el microorganismo. Como no es una enfermedad que presente una sintomatología característica, tanto en medicina veterinaria como en humana está subdiagnosticada. Son de conocimiento público solamente aquellos brotes donde se ven afectadas varias personas por lo general en situaciones de inundaciones, pero este tipo de casos aislados no tienen mucha difusión.

Normalmente se asocia la enfermedad con inundaciones pero, a veces, no se considera que el mayor origen puede ser un animal portador (**roedores y bovinos**) que elimina leptospiras por orina contaminando el medio ambiente. El agua contribuye a la supervivencia y dispersión de leptospiras hasta infectar otro huésped.

La leptospirosis es causada por un microorganismo (bacteria gram negativa) mundialmente distribuida, con múltiples especies portadoras, donde los factores climáticos están asociados al aumento de casos, lo que hace inviable su erradicación. Pero sí se pueden tomar medidas que están **absolutamente probadas para disminuir los riesgos** de aparición de brotes tanto en los animales como en el hombre. Entre ellas se pueden recomendar:

1. Concientización de los veterinarios, productores y personal: La población en riesgo está desinformada respecto a la enfermedad y sus potenciales consecuencias, al igual que sucede con otras zoonosis, como brucelosis, rabia o tuberculosis. Es importante concientizar a productores y al personal para que estén muy atentos en caso de presentar alguno de estos síntomas:

- | | |
|--|---|
|  Fiebre |  Vómito |
|  Dolores musculares y articulares generalizados |  Escalofríos |
|  Dolor abdominal |  Dolor de cabeza |
|  Diarrea | |

Si los síntomas mencionados anteriormente permanecen por más de 3 días debe asistir al médico y mencionar que trabaja con animales potenciales portadores de leptospiras y solicitar que se incluya diagnóstico diferencial para Leptospirosis.





Esto alertará al profesional para tomar muestras de laboratorio y de ser necesario, iniciar el tratamiento.

2. Protección personal: esta bacteria ingresa a través de las mucosas y piel dañada, por lo cual se recomienda protección básica como la utilización de botas de caucho, guantes y gafas de seguridad cuando se trabaja con animales en situaciones donde puede haber contacto con orina (ejemplo: palpaciones, vacunaciones, etc.) o en lugares potencialmente contaminados con orina y/o que favorecen la supervivencia de leptospiras (ejemplo: fuentes de agua y barro).

3. Control de roedores: diseñar un plan de control de roedores, almacenar adecuadamente el alimento y así evitar su contaminación con orina infectada.

4. Vacunación sistemática de todos los animales: Un caso reconocido respecto a la utilización de vacunas para prevenir la enfermedad en el hombre, realizado en Nueva Zelanda. En este país se aplica desde hace más de 20 años vacuna en forma sistemática en fincas ganaderas y granjas porcícolas, donde el personal está más expuesto a infectarse por el contacto diario con los animales.

Esta medida ha permitido reducir los casos humanos **de 25 a 2 por cada 100.000** habitantes por año, constituyendo un ejemplo de buenas prácticas veterinarias con alto impacto en salud pública. En las explotaciones donde se han implementado planes sanitarios contra enfermedades reproductivas disminuyeron los siguientes parámetros:

-  **Abortos**
-  **Terneros prematuros**
-  **Problemas retención de placenta**
-  **Días abiertos**

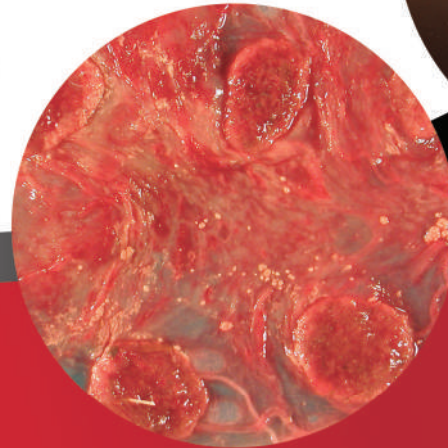
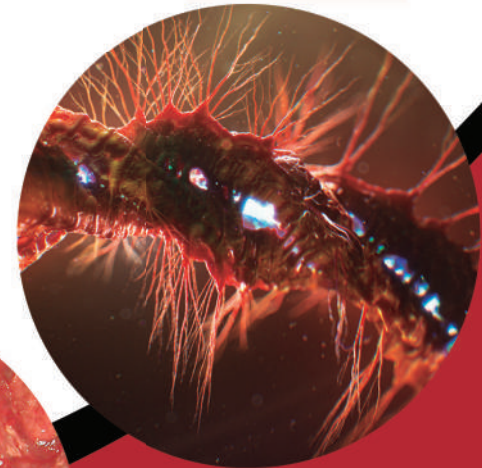
Referencias bibliográficas disponibles en jorge.rodriguez@agvsaludanimal.com

Providean® Lepto 8

Vacuna contra Leptospirosis en Bovinos que protege frente a 8 serogrupos

- Amplio espectro, mayor potencia, máxima protección

Leptospira interrogans serovar pomona
Leptospira interrogans serovar icterohamorrhagiae
Leptospira interrogans serovar canicola
Leptospira interrogans serovar hadjo
Leptospira interrogans serovar tarassovi
Leptospira interrogans serovar wolffi
Leptospira interrogans grippityphosa
Leptospira interrogans serovar Bratislava



Para el sector ganadero mundial, los abortos infecciosos representan una pérdida de **3,4 millones de cabezas anuales = U\$ 1020 millones**

Por año en una finca de **50 vacas** perdemos en promedio **8 animales** por trastornos reproductivos, esto significa **\$7 millones** aproximadamente por abortos infecciosos

